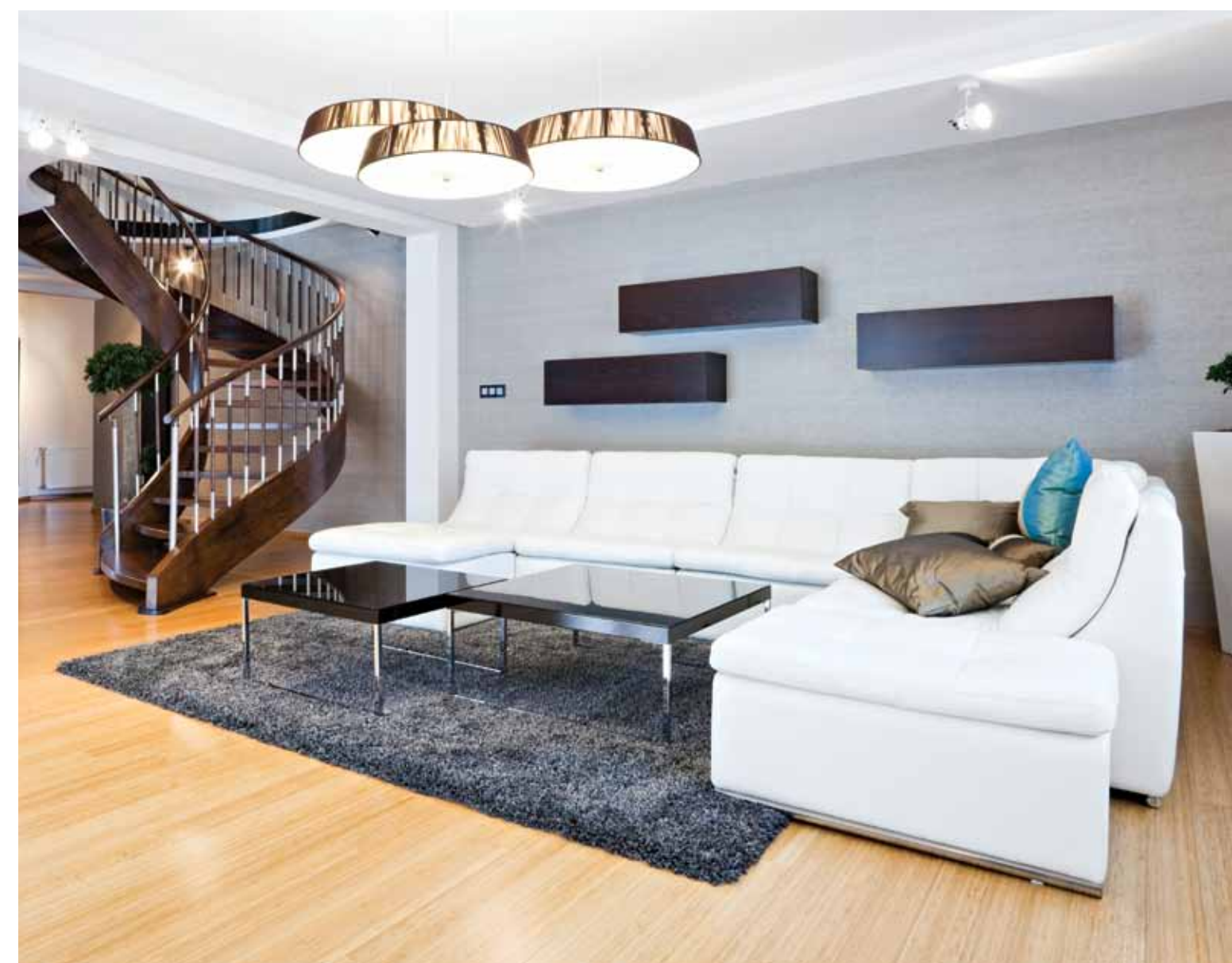




У подножия Татр

Дизайн Дианы Сарна, дизайн-студия AD Sarna Development (Краков)
Текст Дмитрия Смирнова
Фото Петра Шонборна



Закопане, зимняя столица Польши. Солнце уже взошло, осветив склоны Татр, город вдыхает утреннюю свежесть, на улицах все больше прохожих. Постепенно наполняется светом и каждая комната дома: луч солнца бежит по стенам, будто отражающим белизну горных склонов, играет в «лучах» паркета, напоминающих об уникальной природе этих мест, – интерьер, вписанный в ландшафт, ландшафт, вписанный в интерьер.



Натуральное дерево лестницы отсылает к традиционным ценностям. Но форма ее легкая и вполне современная. Бирюза на подушках и шторах напоминает о популярнейшем в Татрах озере.

«Лучший горнолыжный курорт Польши», «великолепные склоны» – так о Закопане пишут многочисленные туристические справочники. Но далеко не только этим славится город: здесь встречаешься с уникальной местной культурой, традициями и обычаями, передающимися из поколения в поколение. Кроме того, в Закопане царит особая творческая атмосфера, которую десятилетиями создавали полюбившие это место художники, писатели, артисты. Уже сто лет назад поездка к Татрам считалась обязательным атрибутом жизни светской персоны, иначе, о чем потом беседовать на великосветских раутах.

Передать эту атмосферу, воплотить в интерьере обаяние самобытной культуры, очарование окружающих ландшафтов – такую задачу ставили перед собой дизайнеры. Но о полном копировании образа знаме-

нитой избы в закопанском стиле речи, конечно, не шло: нужно было создать современное жилье для современной семьи, не забывая при этом о традиции. Таким образом, интерьер должен был логично соединить прошлое с настоящим, что и удалось сделать авторам проекта.

«Как светло!» и «Как тепло!» – именно эти две мысли первыми приходят в голову, когда переступаешь порог дома. Объем увеличивают светлые стены, потолки и мебель. Здесь много белого, напоминающего о снежных склонах Татр. И в то же время комнаты не кажутся стерильными, холодными: тепла добавляют отделочные материалы, и особую роль играет текстура дерева, присутствующая в каждом помещении. Свою лепту вносят также ковры, текстиль мягких тонов: кричащие цвета выглядели бы здесь нелогично, создавали диссо-

нанс, ведь в окружающей природе – спокойствие и умиротворение, которые, кстати, и привлекают многочисленных туристов.

Умиротворением наполнен и этот дом: у дизайнеров получился панорамный теплый интерьер для семьи, в которой царят теплые отношения, любовь и уважение. Это жилье для людей, обедающих вместе (согласитесь, сегодня это редкость), отдыхающих вместе и просто не забывающих поцеловать друг друга перед сном. ■

КОММЕНТАРИЙ ДИЗАЙНЕРА

«Все, что я люблю, есть в горах», – писал польский поэт Ежи Харасымович. И его слова уверенно повторяют мои заказчики Зося, Войтек и их сын Бартек. Они представляют собой пример молодых людей, чтящих традиции и ценности, в которых были воспитаны.

Но в то же время это люди, готовые к современным оригинальным решениям. Таким образом, моей задачей был современный городской интерьер, сохраняющий ссылку на место, где расположен дом. Мы вместе решили, что избежим дословности, – о Закопане в интерьере расскажут формы, материалы, цвета. В результате получилось теплое, уютное пространство: теплом наполнен и каждый день жизни Войтека и Зоси, которые, кстати, в отличие от многих современных семей вместе завтракают, обедают, ужинают. Мне посчастливилось несколько раз принимать участие в таких трапезах.

Диана Сарна

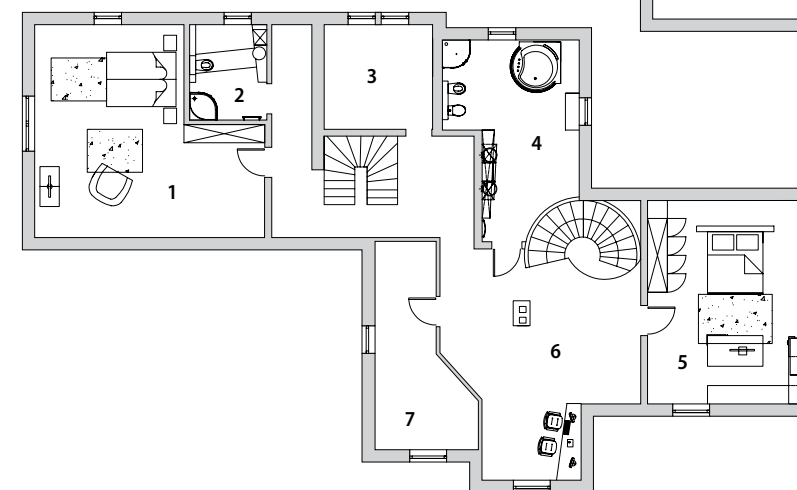
см. контакты стр. 92



◀ Яркие светильники привлекают внимание, однако не выпадают из общего решения.

► ЭКСПЛИКАЦИЯ 1-го ЭТАЖА

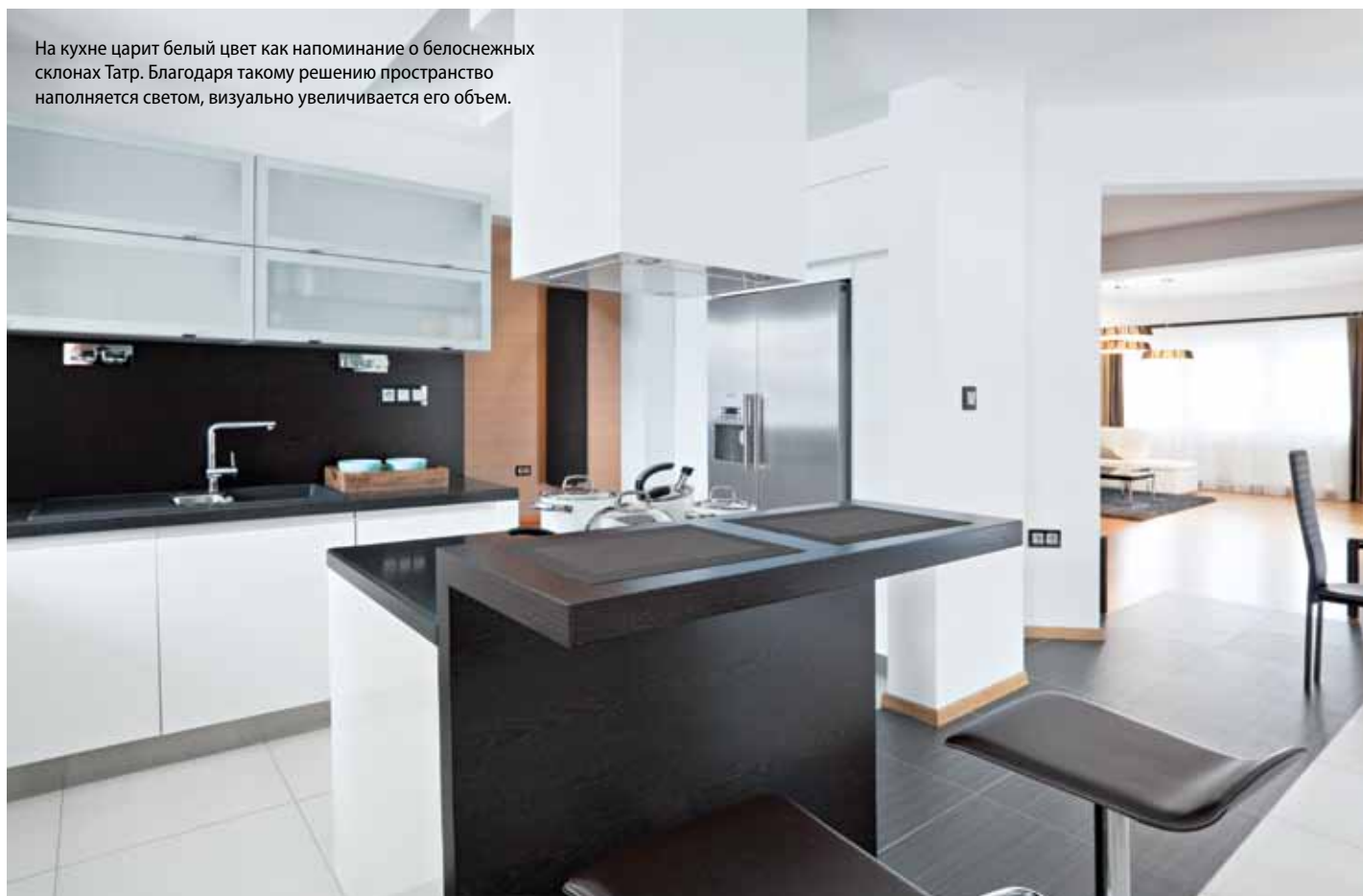
Общая площадь.....	213 м ²	5. Гараж.....	60 м ²
1. Гостиная.....	65 м ²	6. Санузел.....	12 м ²
2. Столовая.....	13 м ²	7. Кладовая.....	4 м ²
3. Кухня.....	17 м ²	8. Комната.....	16 м ²
4. Прихожая.....	26 м ²		



◀ ЭКСПЛИКАЦИЯ 2-го ЭТАЖА

Общая площадь.....	213 м ²	4. Ванная.....	20 м ²
1. Гостиная комн.....	43 м ²	5. Спальня.....	34 м ²
2. Санузел.....	8 м ²	6. Холл.....	76 м ²
3. Гардеробная.....	12 м ²	7. Комната.....	20 м ²

На кухне царит белый цвет как напоминание о белоснежных склонах Татр. Благодаря такому решению пространство наполняется светом, визуально увеличивается его объем.



Светильник не только становится интересным декоративным элементом, но и отлично справляется с функциональной задачей – выделяет зону столовой.





Кухонный остров вносит дополнительную свободу, ведь подойти к нему можно с любой стороны.



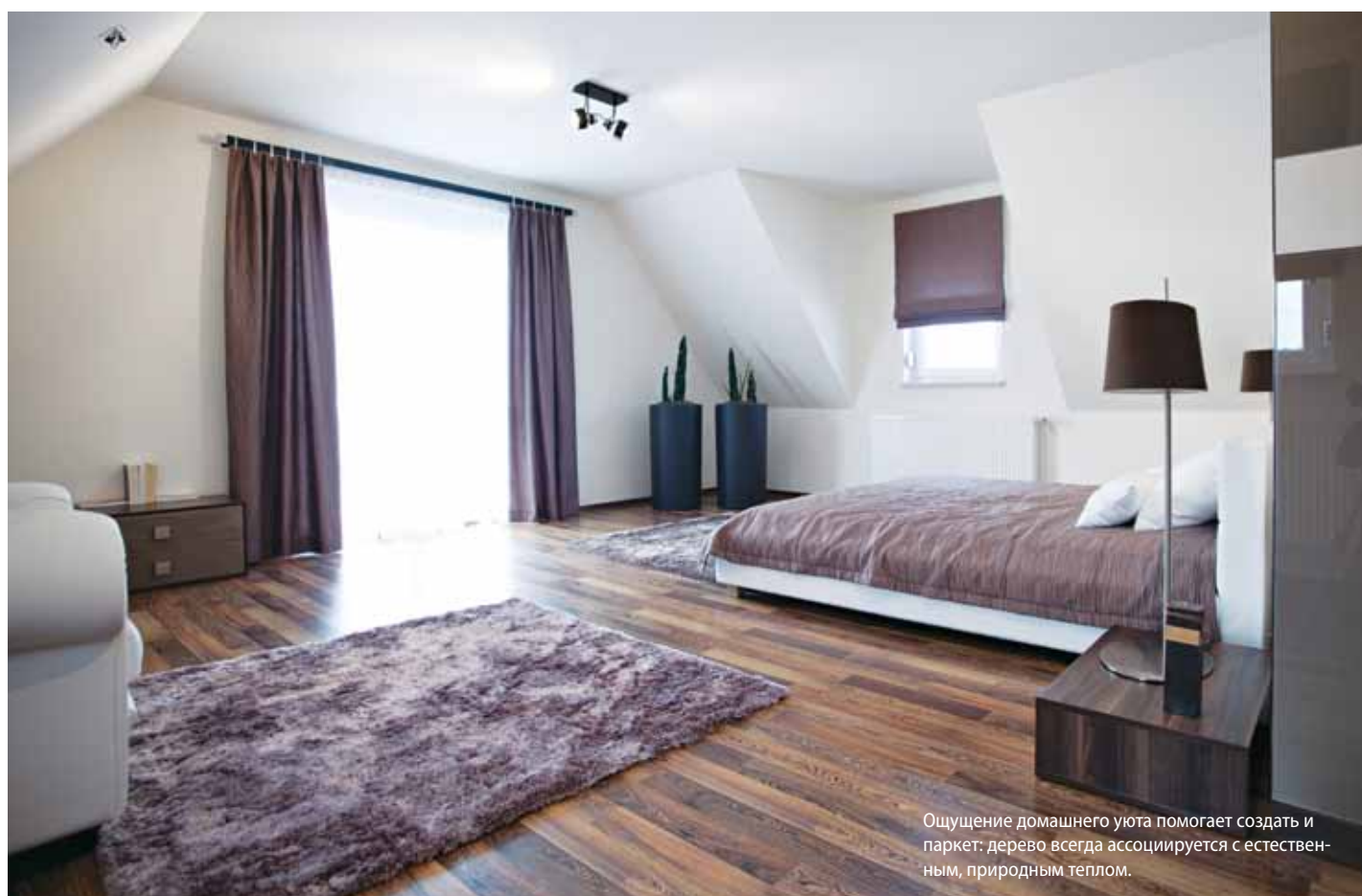
В мебели преобладают минималистские формы – все для того, чтобы не загромождать пространство.



Черный глянец благодаря отражающей способности визуально увеличивает коридор.



Для спальни выбраны мягкие тона, рождающие атмосферу уюта и комфорта.



Ощущение домашнего уюта помогает создать и паркет: дерево всегда ассоциируется с естественным, природным теплом.



Здесь нет центрального освещения, поэтому четко выделяются зоны света и тени. В такой комнате чувствуешь себя намного комфортнее.



В ванной комнате также отдано предпочтение дереву в продолжение темы естественности, природности интерьера.